



Rapport annuel d'activités 2024-2025

ladauphine.org 

 La Dauphine



Table des matières

MOT DE LA PRÉSIDENTE	4
LISTE DES MEMBRES DU CONSEIL D'ADMINISTRATION	5
NOTRE HISTOIRE, NOTRE MISSION, NOS VALEURS	6
MOTS DE LA DIRECTION	8
BILAN 2024-2025	12
Le personnel de soutien	13
Le Local.....	16
Services de santé et clinique communautaire SPOT	17
Le local de JAM	17
L'hébergement d'urgence.....	18
Intervention de proximité.....	19
Pair-aidance.....	20
Le service alimentaire.....	21
JAD – Jeunes en Action Dauphine.....	22
La Liaison	23
Service d'intervention en toxicomanie.....	24
ITSS, santé et diversité sexuelle.....	25
Travaux communautaires.....	26
Babyboom.....	27
Le volet animal.....	28
Formation d'aide-toiletage.....	29
L'École La Dauphine.....	30
L'Hôte Dauphine	33
La Fondation Maison Dauphine	34
Formations et implications du personnel	36
NOS PARTENAIRES ET COLLABORATEURS	38
2024-2025 EN PHOTOS	42



Mot de notre présidente

Chers amis, partenaires, donateurs, employés et jeunes de La Dauphine,

C'est avec un grand enthousiasme que nous vous présentons aujourd'hui notre **rapport annuel 2024-2025**. Ce document ne se contente pas de dresser le bilan de nos interventions et de nos réalisations, mais il témoigne aussi des nombreux défis que nous avons relevés ensemble. Je vous invite à le parcourir attentivement, car il regorge d'informations précieuses et de témoignages qui illustrent l'engagement de notre équipe ainsi que le respect de notre mission et de nos valeurs.

Grâce au leadership de notre directeur général par intérim, **M. David Bérubé**, et au dévouement inébranlable des employés de La Dauphine, nous avons pu surmonter les obstacles de la dernière année. Nous sommes privilégiés de pouvoir compter sur ces personnes exceptionnelles, car ce sont elles qui accueillent nos jeunes au quotidien, toujours avec bienveillance et sans jugement. **Merci d'être là pour les jeunes!**

Nous ne pouvons ignorer la détérioration du contexte social actuel, notamment la crise du logement, qui met en lumière les besoins croissants de notre clientèle. Il est essentiel de continuer à travailler ensemble pour trouver des solutions adaptées. C'est pourquoi nous avons non seulement poursuivi nos programmes existants, mais aussi lancé de nouveaux projets pour répondre aux besoins spécifiques de nos jeunes et de notre communauté. L'ouverture de **l'Hôte Dauphine** l'an prochain s'inscrit directement dans cette démarche et saura répondre à ces besoins.

J'aimerais exprimer ma plus sincère gratitude à tous les membres de notre conseil d'administration pour leur travail au sein des nombreux comités et pour leur participation

assidue à nos rencontres mensuelles. Votre implication a été cruciale pour l'avancement de dossiers majeurs, notamment l'actualisation de nos règlements généraux, l'amélioration des conditions de travail et la poursuite du projet de l'Hôte Dauphine.

Je tiens également à remercier chaleureusement nos membres du **Provincial des Jésuites**, les fondateurs de La Dauphine. Ils ont fait preuve d'une grande ouverture d'esprit lors de la révision de nos règlements.

Enfin, un immense merci à nos précieux collègues de la **Fondation Maison Dauphine**. Encore cette année, ils ont travaillé avec passion pour tisser des liens solides avec des entreprises et des gens d'affaires de la région de Québec. Leur engagement a rendu possibles d'importantes activités de levée de fonds, comme l'Open House à l'automne 2024 et le cocktail-bénéfice au théâtre Le Diamant le 17 juin 2025.

Je suis impatiente de voir ce que nous accomplirons ensemble au cours de la prochaine année, notamment avec le début de la construction de l'Hôte Dauphine et son inauguration prévue à l'automne 2026. Nous allons également entamer la planification stratégique pour les trois prochaines années, en nous assurant que nos objectifs s'alignent toujours avec les valeurs de notre milieu et la poursuite de notre mission.

Ensemble, continuons à faire avancer La Dauphine vers un avenir prometteur. Soyons inclusifs et solidaires envers nos jeunes et faisons rayonner notre milieu de façon positive dans la communauté.

Merci pour votre implication continue et votre passion pour notre mission.

Bonne assemblée générale annuelle !

Sandra Genest

Présidente

Notre conseil d'administration

**Sandra Genest**

Présidente
Professeure-criminologue,
Cégep Garneau

**Me Jacynthe Carrier**

Administratrice
Avocate, SSQ

**Bernard Hudon SJ**

Vice-président
Centre Justice et foi, et Maison du Gesù

**Me Rachel Camiré**

Administratrice
Avocate, Langlois Avocats

**Dany Provencher**

Secrétaire
Retraitée, enseignement aux adultes

**Lili-Jeanne Martel**

Administratrice
Étudiante

**Pierre Bélanger SJ**

Trésorier
Jésuite

**Julien Richard**

Administrateur
Étudiant en Travail social, ULaval

**Guy Parent**

Administrateur
Retraité, enseignement



Notre histoire, notre mission, nos valeurs



La Dauphine

Fondée en 1992 par le père jésuite Michel Boisvert, La Dauphine est née d'un geste de solidarité envers les jeunes errants du Vieux-Québec, particulièrement au Carré D'Youville. En leur ouvrant les portes d'un lieu chaleureux, il voulait leur éviter de sombrer dans l'itinérance. Cet engagement, ancré dans des valeurs d'accueil et de bienveillance, nous guide encore aujourd'hui.

Notre mission

Prévenir l'itinérance et éviter l'aggravation des situations vécues par les jeunes de 12 à 35 ans. Les accompagner avec respect, à leur rythme, pour qu'ils retrouvent leur pouvoir d'agir et reprennent confiance en leur avenir.

Nos valeurs

En syntonie avec sa fondation par les jésuites et avec son histoire, La Dauphine promeut les valeurs de service et de justice sociale ainsi décrites.

Accueil et ouverture à l'autre

Chaque jeune est considéré dans sa globalité, sans préjugé, et digne de la même considération, le même accueil.

Humanisme

Être animé par la bienveillance, l'écoute, le respect, l'engagement, l'empathie, l'entraide, tout en veillant à la sécurité de chacun.

Inclusion

Harmoniser les relations des jeunes de la rue avec les autres membres de la collectivité, les accompagner dans des échanges constructifs avec les instances sociales et les initier aux divers services sociaux existants.

Autonomisation

Privilégier l'acquisition VOLONTAIRE de capacités permettant aux jeunes de se conscientiser, de développer leur potentiel et de se transformer dans la perspective de choisir ou non d'améliorer leurs conditions de vie et son environnement.



329 - NATIONAL SCHOOL HOUSE - QUEBEC



Mot de notre directeur général par intérim

Après une première année complète comme directeur général par intérim, j'ai un peu la langue à terre. Je me sens fatigué et un peu anxieux face aux défis qui restent à relever (Répondre au besoin grandissant en itinérance, l'Hôte Dauphine, le manque de financement récurrent, etc.). Je me rappelle alors ce que je demande aux employés de La Dauphine, soit, de prendre d'abord soin d'eux, pour pouvoir prendre soin des autres. J'ai constaté à la dure que c'est aussi bon pour moi!

Je suis quelqu'un d'exigeant voire d'intransigeant envers moi-même. Je dois donc prendre le temps de regarder derrière, pour constater tout le travail accompli, c'est alors qu'un sentiment de fierté et de devoir accompli m'envahit.

Je me trouve choyé et privilégié d'occuper ce poste dans lequel je peux m'épanouir et créer un milieu dans lequel j'aurais aimé être intervenant il y a quelques années. Je vois un peu mon rôle comme celui d'un chef d'orchestre, je me dois donc de remercier tous les musiciens (les employés) qui ont contribué à cette grande symphonie. Je tiens aussi à remercier les personnes sur le Conseil d'Administration qui donnent généreusement de leur temps, ainsi que nos précieux partenaires et donateurs.

Pour la prochaine année, j'ai le désir de prendre soin de moi, aussi bien que je prends soin des magnifiques employés dévoués de La Dauphine et également aussi bien qu'eux prennent soin des jeunes qui fréquentent l'organisme.

Ensemble tout est possible!

David Bérubé

Directeur général par intérim



Mot de notre directeur adjoint

Résilience, innovation et engagement

Trois mots qui résument parfaitement l'année 2024-2025 à La Dauphine. Une fois de plus, notre équipe a su s'adapter pour répondre aux besoins grandissants des jeunes que nous accompagnons. Nous avons surmonté plusieurs obstacles, et chaque étape franchie a renforcé notre conviction et notre engagement envers cette cause qui nous tient tant à cœur.

Je tiens à remercier chaleureusement toutes celles et tous ceux qui rendent notre mission possible : nos partenaires, donateurs et donatrices, membres du conseil

d'administration, employés actuels et anciens, et bien sûr, nos jeunes. C'est grâce à vous que nous pouvons continuer à faire toutes ces belles choses qui font de La Dauphine un lieu unique.

Alors que nous amorçons une nouvelle année, c'est avec espoir et un profond sentiment de responsabilité que nous poursuivons notre mission. De nombreux défis restent à relever, mais nous savons que nous pouvons compter sur des partenaires et une communauté mobilisée.

Avec toute ma gratitude,

Nicolas Chabot

Directeur adjoint



Mot de notre conseillère aux ressources humaines

Au cœur de notre mission communautaire, l'année a été marquée par d'importants défis, mais surtout par une forte volonté de prendre soin de ceux qui donnent vie à notre organisme au quotidien. Le service des ressources humaines a redoublé d'efforts pour soutenir les équipes en adoptant une approche résolument centrée sur l'humain, l'écoute et la reconnaissance. Plusieurs initiatives ont été mises en place pour créer un climat de travail bienveillant, inclusif et respectueux du rythme et des réalités de chacun.

L'un de nos plus grands chantiers a été la révision de nos politiques internes et de nos conditions de travail. Nous avons entamé cette démarche pour que nos pratiques reflètent mieux nos valeurs fondamentales : accueil, ouverture, humanisme, inclusion et autonomisation. L'objectif est d'offrir un cadre de travail qui s'adapte aux réalités du milieu communautaire tout en favorisant un mieux-être. La valorisation du travail accompli est

également au cœur de nos priorités. À travers l'évaluation de la contribution de chacun, nous souhaitons promouvoir une reconnaissance vivante, sincère et profondément ancrée dans les relations humaines.

Cette année marque également la fin de mon mandat au sein de La Dauphine. C'est avec une grande reconnaissance que je regarde le chemin parcouru. J'ai eu le privilège d'accompagner des équipes engagées, créatives et profondément humaines. Je pars avec le sentiment du travail accompli et la certitude que les bases posées permettront de poursuivre l'élan amorcé.

Merci à toutes les personnes qui ont collaboré à faire de notre organisme un milieu où le travail prend tout son sens. Votre présence et votre engagement font toute la différence.

Catherine Ménard

Conseillère aux ressources humaines



Mot de notre coordonnatrice clinique

L'année a été marquée par le changement, l'évolution et la volonté d'ancrer une culture encore plus bienveillante, authentique et participative. Mon passage vers un rôle de conseillère clinique s'inscrit dans cette même volonté : offrir davantage de soutien à l'équipe et assurer une plus grande stabilité dans nos actions de sorte que les jeunes puissent recevoir les meilleurs services possibles, dans un cadre cohérent et humain.

J'ai appris à découvrir l'organisme, ses couleurs, sa mission et les personnes extraordinaires qui le font vivre

au quotidien auprès des jeunes. J'ai été touchée par la diversité des services, la profondeur de l'engagement, et surtout par la résilience — non seulement chez notre clientèle, mais aussi dans l'équipe.

Ce que nous faisons n'est pas simple, mais c'est un travail profondément porteur de sens. Mon souhait : que notre ressource devienne un milieu de référence en itinérance, un lieu où il fait bon s'engager, apprendre et grandir ensemble!

Merci La Dauphine !

Jasmine Desforges

Coordonnatrice clinique



Le bilan de l'année 2024-2025

Le personnel de soutien



Financement public et communications

À l'emploi de La Dauphine depuis 2021, j'ai maintenant la chance d'y contribuer en télétravail, tout en gardant un lien étroit avec l'équipe et les projets. Cette année encore, j'ai poursuivi la recherche de financement en étant à l'affût des nouvelles opportunités et en assurant les nombreuses redditions de comptes nécessaires au maintien de nos ententes.

Du côté des communications, je m'assure que nos outils, comme notre site web et notre page Facebook, reflètent

bien nos services et nos valeurs. Mon objectif est de faire rayonner La Dauphine auprès du public, des partenaires et des jeunes.

Travailler à La Dauphine, c'est faire partie d'une grande famille. Nous sommes une équipe tissée serrée. Je suis reconnaissante de pouvoir y contribuer chaque jour. Merci à mes collègues, pour leur confiance, leur collaboration et leur accueil chaleureux, même à distance.

Hélène Laplante

*Responsable du financement public
et des communications*





Entretien du bâtiment

Un secteur en transition

Le secteur de l'entretien du bâtiment a connu une certaine stabilité avec notre doyen, Jean-Luc Poitras, qui en est à plus de 30 ans de loyaux services à La Dauphine. De nombreuses réparations et améliorations ont été réalisées, permettant de maintenir un milieu de vie sécuritaire, fonctionnel et accueillant pour les jeunes. Cette année marque aussi une étape importante : après plusieurs années de collaboration avec des sous-traitants, nous avons intégré directement des employés à notre équipe d'entretien. Nous tenons à souligner le travail remarquable d'Abdel et d'Achraf, qui ont assuré l'entretien ménager avec rigueur et constance pendant de nombreuses années. Leur contribution a été précieuse, et nous les remercions chaleureusement.

En 1992, j'ai posé mes premières pierres à La Dauphine en tant qu'intervenant. Depuis, les rôles ont changé, mais mon lien avec les jeunes est resté inébranlable. Même aujourd'hui, en tant que responsable du bâtiment et des travaux communautaires ou compensatoires, je suis toujours à leurs côtés, à chaque instant de leur quotidien. À l'aube de ma retraite, je tiens à remercier chaleureusement

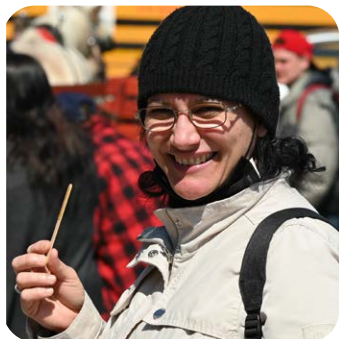
tous ceux qui ont jalonné mon parcours : les jeunes, les collègues, toutes ces personnes qui m'ont aidé à grandir.

Les années ont filé à toute vitesse, mais chacune d'elles a laissé une trace indélébile. La Dauphine, c'est bien plus qu'un simple travail : c'est une grande famille, un foyer d'engagement, un lieu d'apprentissage et d'humanité.

Je vous souhaite à tous une bonne continuité.

Jean-Luc Poitras

*Responsable du bâtiment et des travaux
communautaires ou compensatoires*



Mot de notre assistante à la comptabilité

Bonjour, je m'appelle Yadiesky, mais tout le monde m'appelle Yadi. Cela fait maintenant six ans que je fais partie de la grande famille de La Dauphine. Au fil du temps, j'ai eu la chance de toucher à plusieurs secteurs et de côtoyer des collègues dévoués, engagés et profondément bienveillants envers les jeunes. Aujourd'hui, j'ai le plaisir d'agir comme assistante à la comptabilité. Chaque année, nous améliorons nos outils pour que les chiffres soient justes, à jour et qu'ils reflètent le travail précieux accompli ici. Ce que je retiens surtout, c'est la solidarité de l'équipe. Dans les moments difficiles, le soutien de mes collègues a fait toute la différence.

Pour moi, La Dauphine, c'est bien plus qu'un travail : c'est une famille.

Yadiesky Quevedo-Batista

Assistante à la comptabilité



Une présence chaleureuse à l'accueil

Affectueusement surnommée Lou, Louise Poirier a marqué La Dauphine par son rire contagieux, sa bonne humeur et sa grande capacité à reconnaître les jeunes. Elle connaissait les prénoms, les habitudes et les préférences de tous et savait toujours orienter chacun vers la bonne ressource ou la bonne personne.

Louise était bien plus qu'une agente à l'accueil : elle épaulait l'équipe avec générosité, que ce soit pour des documents à produire ou des imprévus du quotidien. Sa polyvalence et sa présence rassurante ont laissé une belle empreinte au sein de notre organisme.

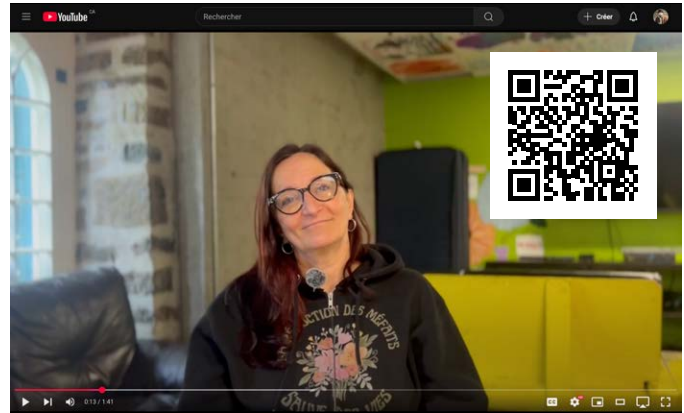
Merci Lou pour ton implication, ta générosité et les liens uniques que tu as su créer avec les jeunes comme avec nous tou.te.s. Nous te souhaitons une belle continuité dans la suite de ton parcours.

L'équipe de La Dauphine

Le Local



Lucie Millette



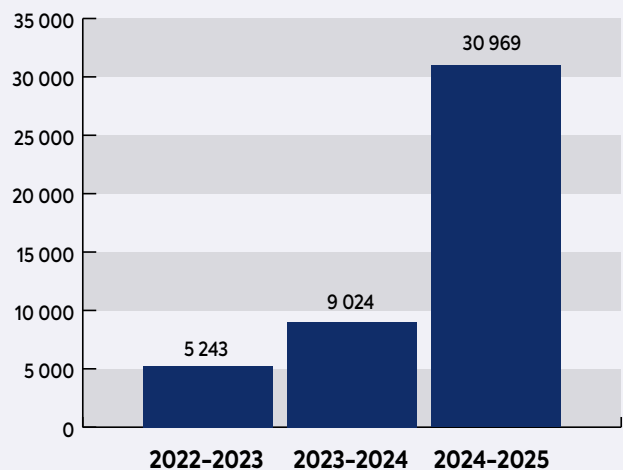
[Visionnez la vidéo >](#)

Au cours de la dernière année, notre milieu de vie a connu plusieurs interruptions de services, principalement causées par des difficultés de recrutement. Malgré ce contexte difficile, **la fréquentation du Local a atteint un niveau record avec plus de 21 000 présences**, démontrant à quel point cet espace reste essentiel pour les jeunes. On note également une hausse considérable des interventions individuelles, notamment en lien avec la santé mentale, les situations de crise, les dépendances et le logement. Ces données illustrent l'ampleur des besoins et la résilience de notre équipe, qui a su maintenir une présence soutenue malgré les embûches.

L'année a aussi été ponctuée de moments porteurs de sens et de solidarité. Parmi les activités marquantes, notons la visite de l'entreprise Les Secrets Nordiques à Saint-Ferréolles-Neiges et une sortie de rafting mémorable sur la rivière Jacques-Cartier. Pour la toute première fois, notre partenaire GSF a également généreusement préparé le repas de Noël pour les jeunes. Ce geste a été grandement apprécié et a permis à plusieurs de vivre un moment de réconfort et de chaleur humaine en cette période souvent difficile. Ces instants privilégiés ont contribué à renforcer les liens, à créer des souvenirs et à offrir un répit bienvenu dans leur quotidien.

Malgré les obstacles, le Local demeure un lieu d'ancrage, de soutien et de résilience pour de nombreux jeunes.

Nombre d'interventions - Le Local



GRAND TOTAL 2022 à 2025 : 45 236

Services de santé et Clinique communautaire SPOT



Équipe clinique SPOT

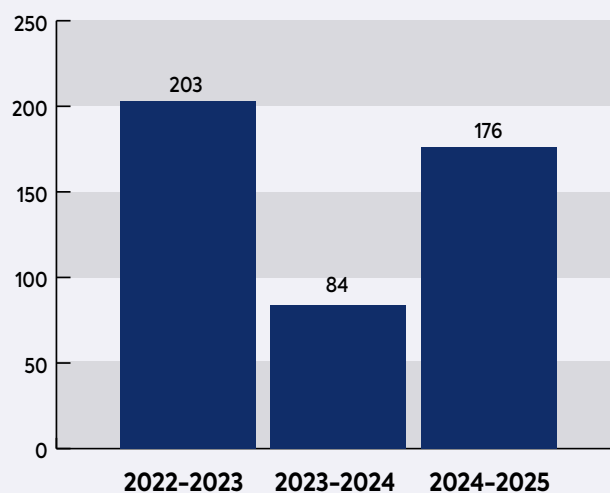
Encore cette année, **la présence d'une infirmière du CIUSSS de la Capitale-Nationale, chaque semaine dans nos locaux**, a permis d'offrir un accès de première ligne à des soins de santé essentiels à nos jeunes, souvent en marge du réseau traditionnel. Cette collaboration reste précieuse pour un organisme comme le nôtre, qui accueille une clientèle vulnérable, peu jointe par les services habituels.

Nous sommes également heureux d'avoir retrouvé la **Clinique de santé communautaire SPOT** comme point de service hebdomadaire en soirée, après une interruption de quelques mois l'année précédente. Les infirmières cliniciennes y offrent **des soins infirmiers de première ligne complets**, allant de l'évaluation de la santé physique et mentale à l'orientation vers des services adaptés.

En 2024-2025, **ce sont entre 3 et 5 jeunes qui ont été rencontrés chaque semaine**, pendant environ 50 semaines, directement à La Dauphine. Ces moments de proximité permettent un accompagnement humain, accessible et en confiance.

La collaboration avec la clinique SPOT et le CIUSSS-CN demeure une **clé de voûte de notre réponse en santé**, dans une approche communautaire et adaptée aux réalités de nos jeunes.

Fréquentation - Clinique SPOT



GRAND TOTAL 2022 à 2025 : 463

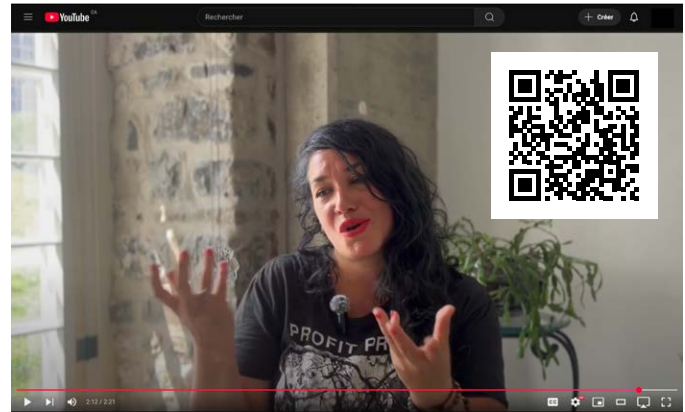
Le local de JAM

Un espace pour souffler, créer, s'exprimer

Cette année, le **local de JAM** a poursuivi sa mission : offrir aux jeunes un espace d'expression artistique libre et accessible. Afin de mieux cohabiter avec les autres activités du milieu de vie, notamment l'école, le programme JAD et la formation en toilette, nous avons ajusté les horaires : **le local de JAM est maintenant ouvert en soirée seulement**. Un changement qui a porté fruit. Le local de JAM est **très sollicité par les jeunes**, qui y trouvent un lieu pour **ventiler, relâcher la pression ou pour simplement s'amuser**, seul ou en groupe. Ils peuvent expérimenter différents instruments, développer leur créativité et tisser des liens dans un cadre chaleureux et non jugeant.

Le local de JAM demeure une belle façon de faire du bien autrement par le son, le rythme, et la liberté d'expression.

L'hébergement d'urgence



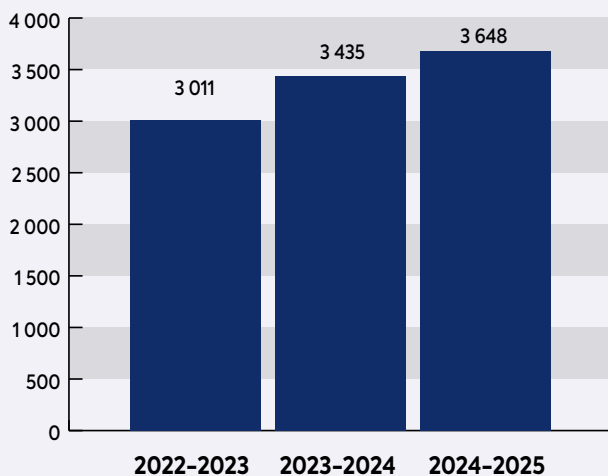
[Visionnez la vidéo >](#)

En 2024-2025, le service d'hébergement de La Dauphine est demeuré relativement stable. Malgré les périodes de chaleur estivale, la demande est demeurée soutenue, ce qui démontre l'importance constante de ce service auprès des jeunes en situation de vulnérabilité. Ce constat, sans précédent pour notre équipe, nous a amenés à réfléchir autrement et à ajuster nos pratiques pour mieux répondre aux besoins.

Grâce à une subvention reçue dans le cadre du Plan d'action interministériel en itinérance – Projet Accueil Plus, nous avons pu bonifier l'accueil offert : trois lits supplémentaires ont été ajoutés, portant notre capacité à 15 places par nuit durant l'hiver. Nous avons également procédé à l'installation de caméras de surveillance pour améliorer la gestion des risques et accroître le sentiment de sécurité pour tous. Autre amélioration significative : l'ajout de la climatisation, qui a permis de rendre le milieu plus confortable, notamment lors des vagues de chaleur.

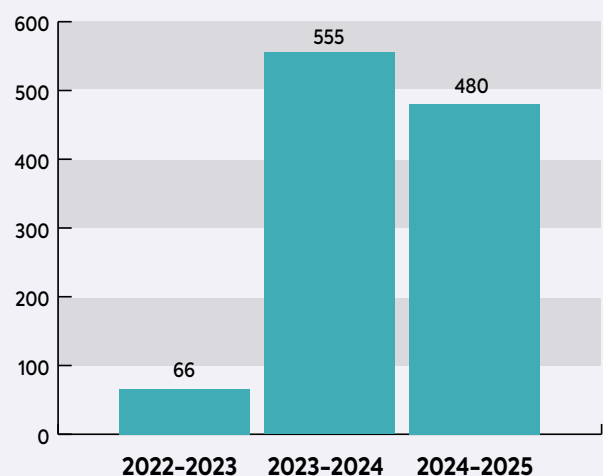
Tout au long de l'année, notre équipe est restée profondément engagée. Nous avons su faire preuve de créativité et d'adaptabilité pour évoluer avec la réalité changeante de nos jeunes. C'est par une intervention à la fois, auprès d'un jeune à la fois, que nous parvenons à faire une réelle différence !

Nombre de couchers



GRAND TOTAL 2022 à 2025 : 10 130

Nombre de débordements

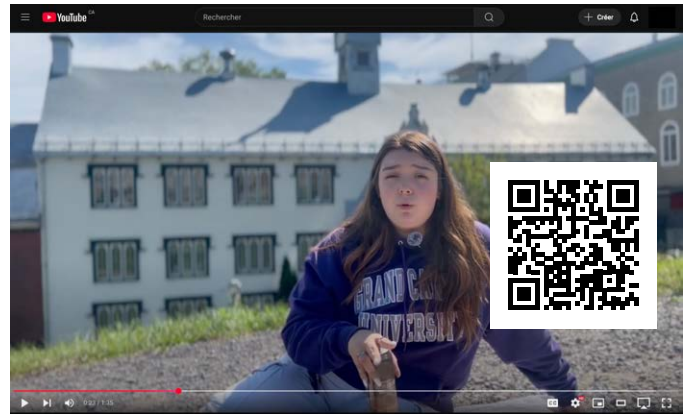


GRAND TOTAL 2022 à 2025 : 1 101

L'intervention de proximité



Noémie Guay



[Visionnez la vidéo >](#)

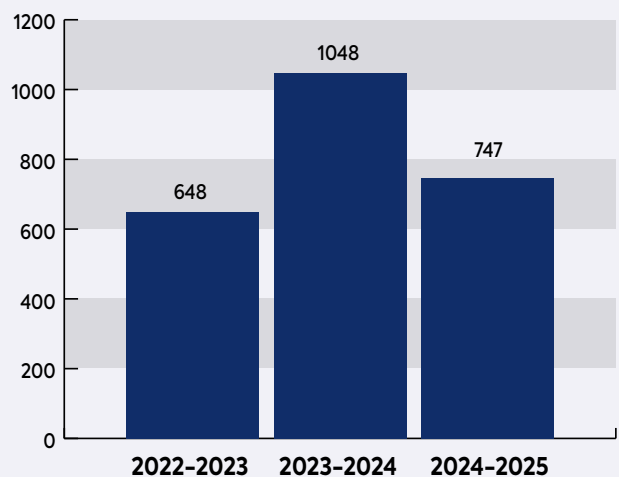
Du travail de milieu à l'intervention de proximité

Cette année, nous avons dû prendre la difficile décision de mettre fin au service de travail de milieu à La Dauphine. Nous tenons à souligner le magnifique travail de Tess, qui a permis de traverser cette transition avec bienveillance et souplesse. Après plusieurs années marquées par un manque de financement et de ressources pour soutenir les intervenants dans ce secteur, il devenait essentiel de nous réinventer.

De ce constat est née une nouvelle idée : créer le poste d'intervenant.e de proximité. L'objectif est simple mais essentiel : garder le lien avec les jeunes les plus éloignés, tout en offrant à l'intervenant.e un ancrage solide au sein de l'équipe pour mieux soutenir sa pratique.

C'est avec beaucoup d'énergie et de cœur que Noémie, notre nouvelle intervenante de proximité, a relevé ce défi. Et nous savons que ce n'est que le début d'une belle aventure !

Nombre d'interventions

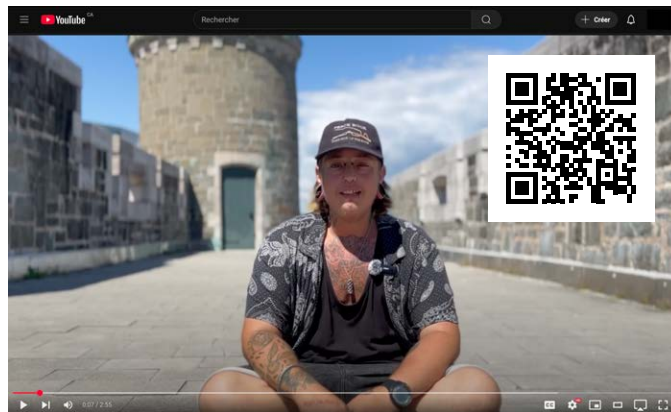


GRAND TOTAL 2022 à 2025 : 2 443

Pair-aidance



Lexis Veillette



[Visionnez la vidéo >](#)

La pair aidance à La Dauphine

À La Dauphine, la pair aidance prend tout son sens grâce à Lexis Veillette, qui occupe ce rôle auprès des jeunes. Ancien participant de l'organisme, il connaît de près la réalité qu'ils vivent au quotidien. Fort de son expérience personnelle et de la formation qu'il a suivie, Lexis joue un rôle essentiel pour créer des liens de confiance, faciliter l'accès aux ressources et accompagner les jeunes avec authenticité et compréhension.

Voici comment il décrit son rôle :

« Dans mon rôle de pair aidant, ma priorité est de créer des liens. Je suis un tremplin entre les jeunes et les intervenants. Je passe du temps avec eux à l'extérieur, on joue à des jeux de société, on écoute de la musique, et j'essaie de leur montrer qu'il y a toujours une possibilité d'avenir, malgré leur parcours ou leur apparence.

Je fais en sorte que les jeunes se sentent appartenir à La Dauphine, que ce soit en décorant les tables à pique-nique, en organisant des sorties ou des activités. Je les aide aussi à voir les choses différemment et à garder espoir. Je suis là autant pour parler de la pluie et du beau temps que pour discuter de sujets sérieux de la vie.

J'ai moi-même été un jeune de La Dauphine. J'ai connu l'itinérance, la toxicomanie et l'alcoolémie. La Dauphine a été une grande partie de ma vie et m'a aidé à devenir qui je suis aujourd'hui. J'ai toujours rêvé d'aider mon prochain. Lucie

Millette et Jean-Luc Poitras ont été des personnes marquantes dans mon parcours, mais à l'époque je croyais ne pas avoir les capacités ou les études pour le faire. Lorsque j'ai reçu mon diagnostic de sclérose en plaques, j'ai décidé de changer ma vie et de consacrer le temps qu'il me restait à ceux qui vivent ce que j'ai vécu. Et quel meilleur endroit que celui qui m'a aidé à m'en sortir ?

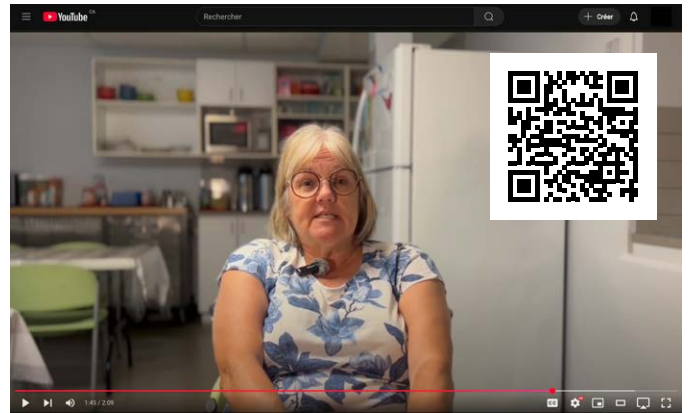
Mes réussites se mesurent simplement à voir mes jeunes évoluer et s'épanouir. Les conversations profondes que j'ai avec eux sont mes plus grandes réussites, et j'en ai eu plusieurs cette année ! J'ai beaucoup aimé l'activité des tables à pique-nique et le party de Noël, toujours un moment de joie. Cette année, j'ai réussi à trouver plusieurs cadeaux que les jeunes souhaitaient, y compris des cartes-cadeaux pour tatouages offertes par mon amie tatoueuse. »

– LEXIS
Pair-aidant

Le service alimentaire



Jean-Luc Paquin, Gisèle Drolet, Amel Maghrabi, Daniel Morgan



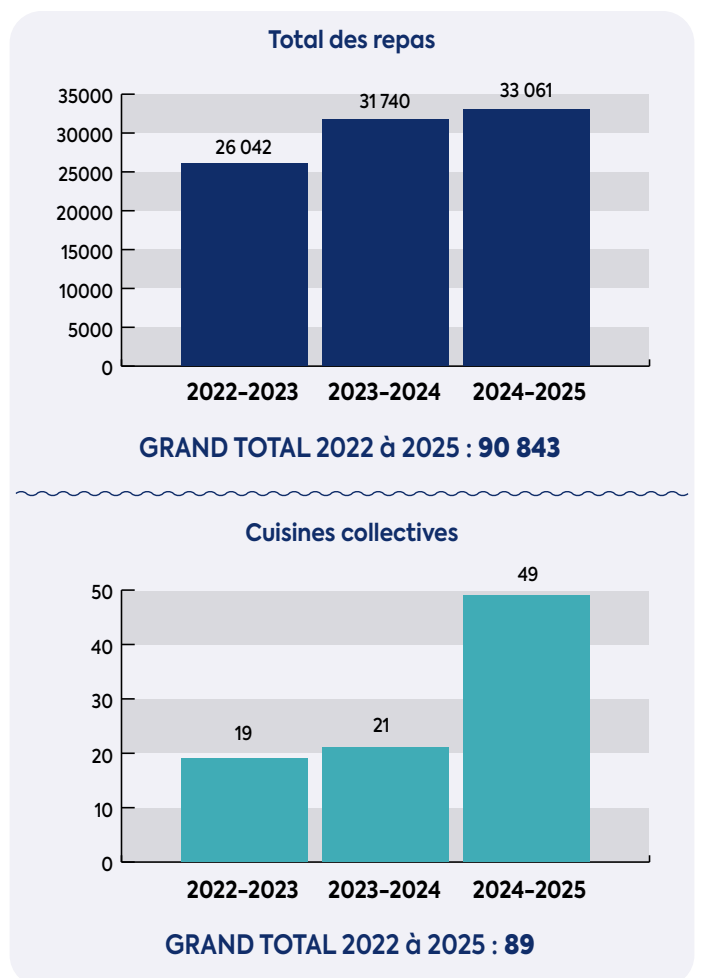
[Visionnez la vidéo >](#)

Tous les jeunes qui fréquentent La Dauphine ont accès gratuitement à un repas chaud, que ce soit à la cafétéria ou dans les milieux de vie. Chaque jour, notre équipe du service alimentaire prépare un grand nombre de repas pour répondre aux besoins nutritionnels des jeunes, tout en leur offrant un moment de répit et de réconfort.

Grâce à notre collaboration avec Moisson Québec, nous recevons toutes les deux semaines des denrées essentielles qui nous permettent non seulement de cuisiner des repas complets et nourrissants, mais aussi d'offrir des paniers alimentaires aux jeunes vivant une situation de précarité. À l'approche des Fêtes, nous avons eu le bonheur de distribuer **120 paniers de Noël**, soigneusement préparés pour offrir un peu de magie, de réconfort et de dignité à des jeunes et à leurs proches. Ce geste simple, mais rempli de sens, a permis de souligner l'importance de la solidarité en cette période souvent difficile pour plusieurs.

Nous sommes également soutenus par des partenaires engagés, dont GFS, qui contribue activement à notre mission. Par l'entremise de La Tablee des Chefs, l'Hôtel Delta de Québec nous offre une récupération alimentaire précieuse : plus de **1 875 portions** ont été redistribuées cette année, un apport concret pour lutter contre l'insécurité alimentaire.

Enfin, plus de **49 ateliers culinaires** ont été offerts aux jeunes des programmes de l'École de La Dauphine, de Babyboom et de Jeunes en action Dauphine. Ces ateliers leur ont permis de développer leurs compétences en cuisine, de gagner en autonomie et de créer des moments d'échange significatifs autour des aliments.



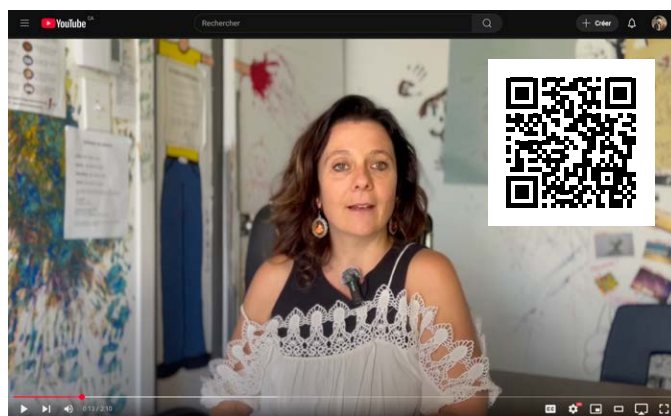
Jeunes en Action Dauphine (JAD)



Josée Thériault



Gabrielle Laroche



[Visionnez la vidéo >](#)

Le programme JAD est un parcours de remise en action destiné aux jeunes de 18 à 35 ans. D'une durée de 180 heures, réparties sur 26 semaines, il offre aux participants un cadre structurant pour retrouver une routine de vie, clarifier leur projet personnel, amorcer une réflexion sur leur consommation et, dans plusieurs cas, régulariser leur situation judiciaire.

Cette année, les jeunes inscrits à JAD ont fait preuve d'une détermination admirable, malgré des réalités difficiles. Plus de la moitié d'entre eux étaient en situation d'itinérance, certains dormant même dans une tente durant l'hiver tout en étant ponctuels et assidus. Les jeunes ont affronté avec courage et résilience plusieurs obstacles.

Grâce à l'ajout d'une seconde intervenante, le programme a pu accueillir davantage de jeunes et offrir un accompagnement plus personnalisé. L'équipe, composée de Josée Thériault (intervenante dévouée depuis 2010) et de ses collègues Lucie Pujol (de septembre à février) et Gabrielle Laroche (de mars à juillet), a su créer un climat de confiance propice aux transformations positives. Des collaborations solides, notamment avec le service de toxicomanie, ont aussi permis de soutenir plus efficacement les jeunes vivant des enjeux de consommation.

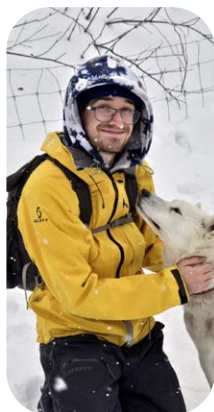
Tout au long du programme, les jeunes ont participé à des ateliers variés portant sur l'estime de soi, les relations interpersonnelles et la projection vers l'avenir. Des activités de groupe (sorties culturelles, éducatives et sportives) leur ont offert des expériences positives et valorisantes.

Parmi les réussites marquantes, notons des retours aux études, des débuts en emploi, des démarches en thérapie et même l'obtention d'un diplôme. Ces victoires sont la preuve tangible que, lorsqu'on leur donne les bons outils et qu'on les soutient au bon rythme, les jeunes reprennent confiance et peuvent transformer leur avenir.

La liaison



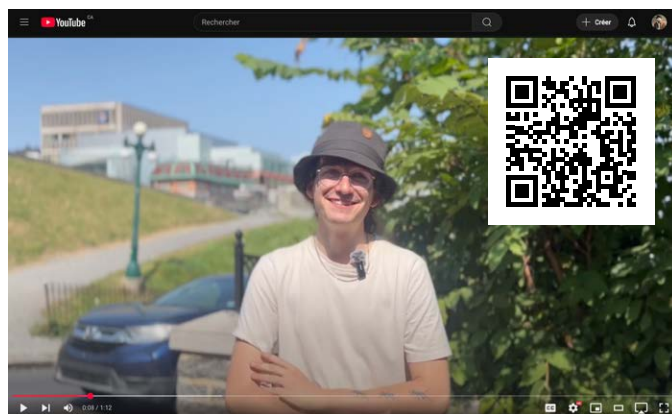
Emmanuelle Paré



Félix-Antoine Leclerc



Véronique Coulombe


[Visionnez la vidéo >](#)

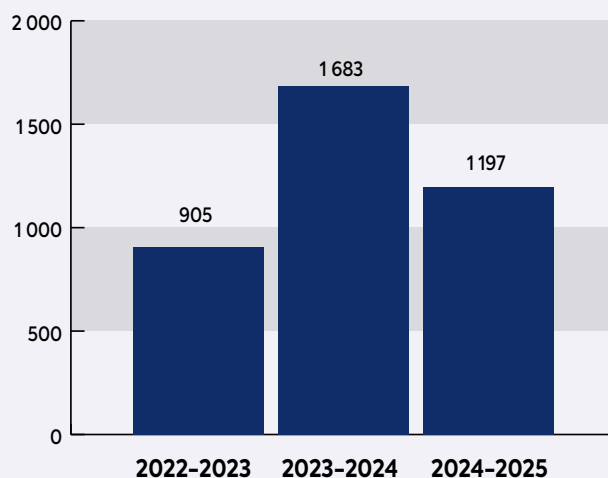
Une année de transition pour le service de liaison à La Dauphine!

Malgré une instabilité marquée au sein de l'équipe en cours d'année, le service est resté un point de repère essentiel pour de nombreux jeunes. Près de **1 200 interventions** ont été réalisées, principalement autour des enjeux liés au **logement abordable**, à la **situation financière** et à la **régularisation administrative** (RAMQ, état civil, impôts, etc.).

Nos agents ont continué à développer des liens significatifs avec les jeunes, en particulier à travers leur présence au Local, ce qui a favorisé des échanges directs et une meilleure compréhension de leurs besoins. Le partenariat avec nos collaborateurs externes, de même qu'avec les autres volets de La Dauphine, demeure essentiel pour offrir un accompagnement complet à ces jeunes souvent en situation de grande précarité.

Nous poursuivons nos efforts pour consolider ce service devenu, au fil des ans, un pilier incontournable de l'accompagnement offert à La Dauphine.

Nombre d'interventions



GRAND TOTAL 2022 à 2025 : 3 785

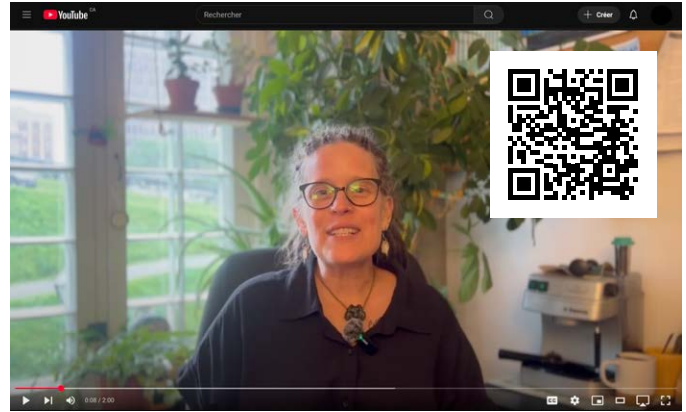
Service d'intervention en toxicomanie



Pascale Robitaille



Lexis Veillette

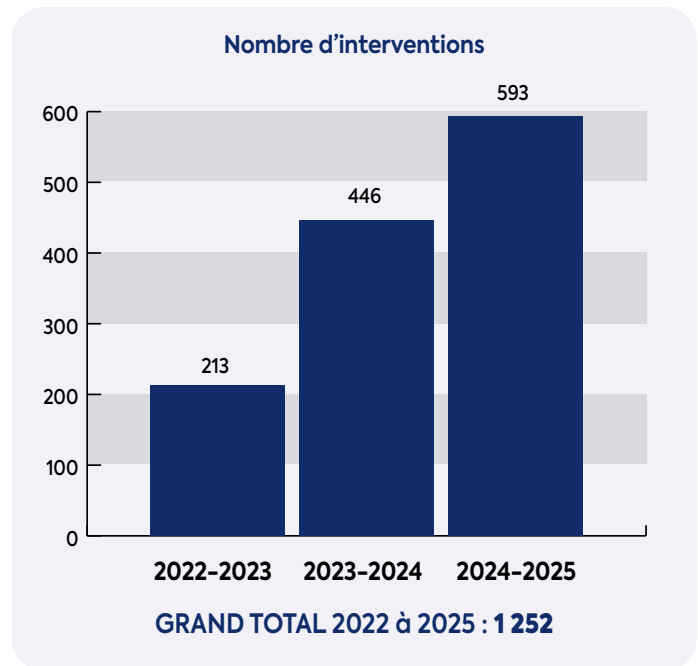


[Visionnez la vidéo >](#)

Le service d'intervention en toxicomanie repose sur un partenariat solide entre notre intervenante spécialisée et un pair aidant. Ensemble, ils forment une équipe complémentaire et engagée, au cœur de l'action, pour rejoindre les jeunes vivant une situation de consommation active. Leur présence sur le terrain, flexible et humaine, permet de tisser des liens de confiance et d'offrir un accompagnement adapté à la réalité de chacun.

Au cours de l'année, **86 jeunes différents** ont été rejoints à travers diverses interventions : prévention des surdoses, écoute active, information, soutien ponctuel ou suivi individuel. Ces jeunes ont pu bénéficier d'un espace sécuritaire pour parler librement de leur consommation, sans jugement.

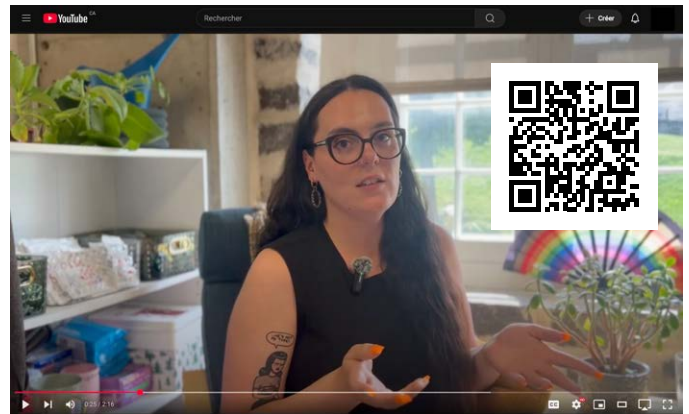
Le service a également réalisé des **animations thématiques** au sein de l'École la Dauphine et de JAD, renforçant ainsi la portée préventive et éducative du travail effectué.



ITSS/Santé et diversité sexuelle



Ivy Couture



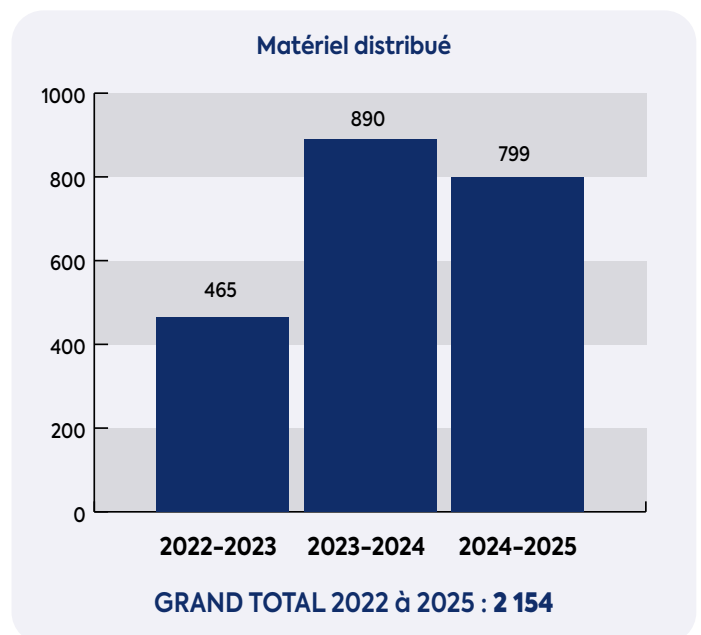
[Visionnez la vidéo >](#)

Cette année, j'ai eu le privilège de constater un bel essor du volet ITSS/Santé sexuelle, avec une participation grandissante des jeunes aux différentes activités portant sur la santé sexuelle et la diversité sexuelle et de genre. Certaines initiatives ont particulièrement résonné auprès d'eux, comme le « Bingo-sexo » présenté à l'École, à JAD et au toilettage, les ateliers artistiques sur l'image corporelle (en ISP), ainsi que le « Midi-film », une activité de sensibilisation qui est devenue un rendez-vous mensuel très attendu.

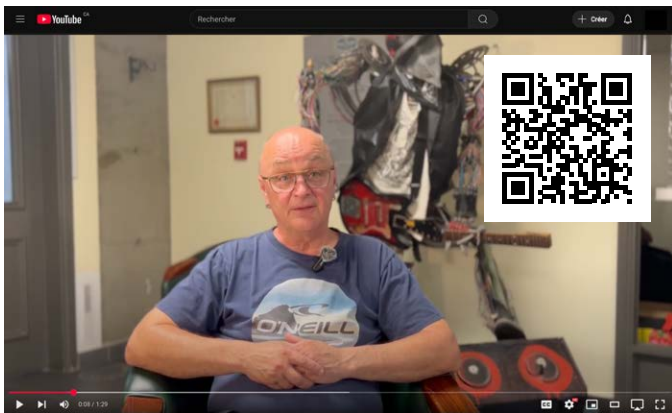
Tout au long de l'année, j'ai travaillé à tisser des liens solides avec des partenaires du milieu communautaire et du réseau de la santé, ce qui m'a permis d'élargir l'offre d'activités et de rejoindre un plus grand nombre de jeunes. Grâce à ces collaborations, j'ai pu, entre autres, coorganiser avec la **clinique SPOT** une soirée de dépistage ITSS et PAP test inclusive, coanimer des ateliers avec le **Centre Femmes aux 3A**, tenir un kiosque à la **Fête Arc-en-ciel**, contribuer à la rédaction d'infolettres avec le **Comité Santé Sexuelle Jeunesse**, et participer à la création d'une journée de formation sur les réseaux sociaux.

Depuis octobre, à titre de commissaire à l'assermentation, j'ai aussi eu l'occasion d'accompagner des personnes trans lors d'une clinique de transition légale, en partenariat avec **Juritrans**, en les soutenant dans leurs démarches de changement de nom et/ou de mention de genre. Ce service a depuis été élargi à d'autres jeunes, tant internes qu'externes, qui souhaitent être appuyés dans diverses démarches légales.

Toujours engagée, je poursuis mes efforts pour diversifier et approfondir l'offre de services en santé sexuelle afin de mieux répondre aux besoins variés et complexes des jeunes de La Dauphine.



Travaux communautaires



[Visionnez la vidéo >](#)

À La Dauphine, nous offrons aux jeunes la possibilité d'effectuer leurs travaux communautaires ou compensatoires dans un environnement bienveillant et structurant. Ce service favorise l'implication, le développement de compétences et le sentiment d'utilité.

En 2024-2025, un total de **294,25 heures** ont été réalisées. Les jeunes ont participé à diverses tâches, notamment l'entretien des lieux, le soutien à la cuisine et à la cafétéria, ainsi qu'aux journées de moisson.

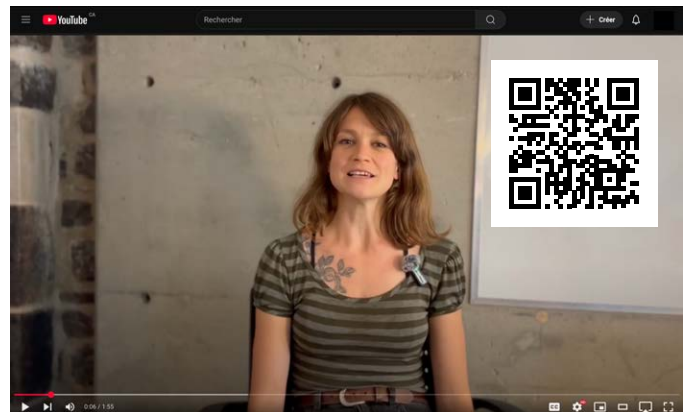
Nous remercions chaleureusement nos partenaires pour leur précieuse collaboration : **la Ville de Québec** (projet IMPAC), **Équijustice de la Capitale-Nationale**, le **YMCA** et le **ministère de la Sécurité publique**.



Babyboom



Claudelle Nielly-Thibault



[Visionnez la vidéo >](#)

Une dernière année riche en solidarité !

L'année 2024-2025 marque la fin du service Babyboom, faute de financement. Cette dernière année aura été à l'image du programme : chaleureuse, engagée et porteuse de liens humains profonds. Grâce au soutien renouvelé de la Fondation OLO, nous avons pu poursuivre notre collaboration avec le Centre Famille Haute-Ville pour offrir **16 cuisines collectives**, dont trois avec la participation précieuse d'une technicienne en diététique du CIUSSS-CN.

En tout, **23 activités** ont été organisées avec les parents et leurs enfants, dont une sortie au Bfly, une visite à l'Aquarium du Québec, une activité de jardinage aux Ateliers à la Terre (Craque-Bitume), des sorties en plein air, une épiluchette, des fêtes de Noël et même un grand vide-friperie.

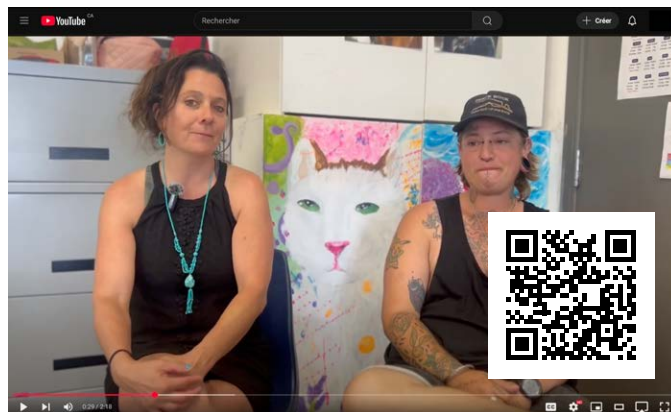
67 parents différents ont eu recours au Babyboom cette année, pour un total de **104 enfants** accompagnés, dont **6 nouveaux bébés**. Nous avons réalisé **799 suivis** avec les familles et effectué **269 dépannages** variés (couches, lait maternisé, vêtements, billets d'autobus, tests de grossesse, etc.).

Le service Babyboom a été, pendant plusieurs années, un espace de répit, de soutien et d'entraide pour de jeunes familles vivant ou ayant vécu de la marginalisation. Malgré sa fermeture, les traces de ce projet demeurent bien vivantes à travers les liens créés, les compétences partagées et les gestes concrets posés au quotidien. Une transition progressive vers d'autres ressources familiales a été mise en place pour assurer la continuité du soutien offert à ces jeunes parents.

Le volet animal



Lexis et son chien Oni



[Visionnez la vidéo >](#)

Une présence qui fait toute la différence !

À La Dauphine, les animaux font partie intégrante de notre quotidien. Le volet animal repose sur une approche unique, ancrée dans le respect du lien humain-animal, la responsabilisation et le bien-être. Cette année encore, notre petite équipe engagée a permis de soutenir de nombreux jeunes dans leur relation avec leur compagnon à quatre pattes.

L'équipe du volet animal, c'est :

- **Cheryl Dupuis**, formatrice en aide-toiletage, qui accompagne les jeunes autant dans l'apprentissage des techniques que dans la compréhension du comportement félin. Véritable experte des poils, des griffes et de la peau, elle est une ressource incontournable dans le programme.
- **Lexis Veillette**, pair aidant, qui soutient la formation pratique, conseille les jeunes sur la réglementation municipale, la responsabilisation citoyenne et offre du dépannage alimentaire, du matériel (laissez, colliers, harnais, etc.) et un espace sécurisant pour les duos humain-chien. Comme il le dit si bien : « Un animal heureux, c'est aussi un maître heureux ! »
- **Josée Thériault**, responsable du volet, qui coordonne les rendez-vous vétérinaires, anime l'atelier ABC du chien et offre soutien et conseils en santé et comportement canin.

Malgré les défis liés à l'accessibilité aux logements avec animaux et aux coûts vétérinaires, nous avons vu croître les demandes d'aide : dépannage alimentaire, soutien matériel, urgences vétérinaires. Grâce à nos précieux

partenariats avec la **Clinique vétérinaire du Vieux-Limoilou** et la **Ville de Québec**, plusieurs jeunes ont pu faire soigner leur animal à temps. La Dauphine demeure une référence incontournable sur les questions animales en contexte de précarité, et inspire de plus en plus d'organismes à emboîter le pas.

Ce que nous souhaitons pour l'avenir :

- Offrir plus d'ateliers sur les comportements canins et félins
- Développer des initiatives en zoothérapie
- Organiser une 2^e journée de réflexion sur l'importance du lien humain-animal en situation d'exclusion
- Maintenir et enrichir la formation continue de notre équipe

Avec l'arrivée prochaine de l'Hôte Dauphine, nous souhaitons offrir enfin un lieu où les jeunes ainsi que leurs animaux, pourront vivre ensemble, dans un cadre stable et sécurisant.

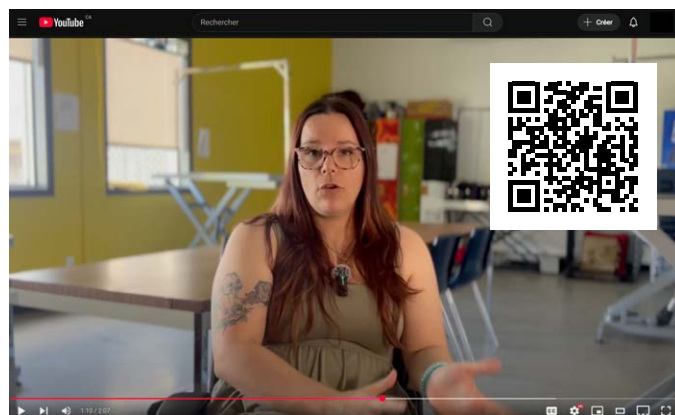
Formation d'aide-toilettage



Josée Thériault, Cheryl Dupuis,
Gabrielle Laroche



Lucie Pujol



[Visionnez la vidéo >](#)

Beaucoup de nouveautés et de changements pour la formation d'aide-toilettage en 2024-2025 !

D'abord, nous avons accueilli la première cohorte du programme d'aide-toilettage en partenariat avec le **Centre Louis-Jolliet**, dans le cadre d'un **métier semi-spécialisé**. Nos finissants obtiennent désormais un diplôme officiel reconnu par le **ministère de l'Éducation**.

Par ailleurs, l'arrivée de Lucie Pujol à temps partiel (en aide-toilettage et au sein de JAD) pour assurer les cours d'ISP (insertion socioprofessionnelle), intervenir au besoin et offrir un suivi aux participants est tombée à point nommé ! Son apport est grandement apprécié, tant par les jeunes que par moi. Même si certains besoins demeurent, sa présence, suivie de celle de Gabrielle Laroche (de mars à juillet), m'a permis de bonifier la qualité de l'enseignement et d'offrir un **accompagnement mieux adapté**, essentiel pour plusieurs de nos jeunes Dauphinois.

Tout au long de l'année, les participants ont dû s'adapter à diverses contraintes sociales comme les tensions interpersonnelles, la perte de logement et les problèmes de santé mentale. Ces défis ont nécessité un travail considérable de la part de l'intervenante en ISP, mais ont menés à de belles réussites : par exemple, plusieurs jeunes ont décroché un emploi, que ce soit dans leur milieu de stage ou ailleurs. Tous ont progressé sur le plan personnel. C'était un vrai bonheur de les voir se dépasser et se surprendre eux-mêmes !



L'École La Dauphine



Caroline Betty, Sophie Gagnon, Luce Richard, Nabila Chemlal
– en bas : Maxcyn Corriveau-Lortie et Noah Francoeur-Lebel



[Visionnez la vidéo >](#)

Une école adaptée aux jeunes qui ne cesse d'évoluer!

Cette année encore, l'équipe de l'École La Dauphine s'est démarquée par son engagement et sa passion pour la réussite des jeunes. Composée de six personnes, elle offrait un accompagnement humain et personnalisé :

- **Nabila Chemlal** – enseignante en mathématiques
- **Luce Richard** – enseignante en français
- **Sophie Gagnon** – enseignante en soutien individuel
- **Maxcyn Corriveau-Lortie** – intervenante scolaire
- **Noah Francoeur-Lebel** – intervenant scolaire
- **Caroline Betty** – coordonnatrice et conseillère d'orientation

Nous avons aussi eu la chance de compter sur **Marie-Hélène Fauteux**, psychologue présente un après-midi par semaine. Son accompagnement ciblé a été précieux pour plusieurs jeunes.

Le programme scolaire couvrait les matières de base (français et mathématiques), en plus d'options comme l'informatique. Nous avons même préparé un horaire de cours conciliant l'École La Dauphine et le Centre Louis-Jolliet pour certains élèves qui désiraient « garder un pied » plus rassurant à La Dauphine chaque semaine, mais qui devaient faire des cours de sciences ou d'anglais à Louis-Jolliet. Enfin, un immense merci à **Sophie Gagnon** et **Luce Richard**, qui ont terminé leur mandat cette année. Leur dévouement a marqué positivement le parcours de plusieurs jeunes.

Qui sont ces jeunes ?

En 2024-2025, **38 jeunes ont été inscrits**, dont 76 % (contre 64 % l'an dernier), étaient des références externes (amis, membres de la famille, autres organismes ou écoles), ce qui confirme l'effet positif de notre effort de promotion d'il y a deux ans. 24 % des autres jeunes fréquentaient déjà La Dauphine. Une liste d'attente oscillant entre 12 et 20 personnes a été maintenue tout au long de l'année.

La moyenne d'âge de nos élèves était de 23 ans. Nous avons accueilli 24 filles, 9 garçons et 5 personnes trans ou non binaires. Les personnes issues de la communauté LGBTQ+ s'intègrent généralement rapidement dans notre milieu inclusif et tissent des liens significatifs avec les pairs et les employés du milieu. Les jeunes mineurs (3), les 18-24 ans (20) et les 25-35 ans (10) ont tous trouvé leur place dans ce cadre bienveillant et inclusif.

Bien que nous ayons inscrit un peu moins de jeunes cette année, leur parcours moyen a été plus long (6,2 mois contre 4,7 mois l'an dernier), ce qui est un signe de plus grande rétention et persévérance, deux objectifs centraux de notre approche éducative.

Soutien global et personnalisé

En plus de l'accompagnement scolaire, les jeunes ont eu accès à un **soutien psychosocial** complet. Des services liés à la santé mentale, à l'employabilité, au logement ou encore à l'orientation professionnelle ont été offerts, incluant des rencontres individuelles avec la psychologue et des interventions ponctuelles comme le dépannage matériel ou le transport pour des rendez-vous importants. Plusieurs élèves ont aussi bénéficié du soutien financier de **Services Québec**, et La Dauphine a fourni tout le nécessaire pour réduire les obstacles à leur réussite : fournitures scolaires, produits d'hygiène, médicaments de base, billets de bus, etc.

TYPES D'INTERVENTIONS	TOTAL
Psychosocial (assiduité, relationnel, violence, etc.)	968
Santé mentale	323
Santé physique ou sexualité	207
Toxicomanie	109
Logement	119
Finances personnelles	74
Scolaire (demandes S.-Qc, évalu., inscription)	78
Orientation	187
Dépannage (crayons, tylenols, billets bus..)	179
Employabilité	20
Animation / atelier	92
Accompagnement	23
Références à l'interne	41
Référence psychologue Dauphine	95
TOTAL 2024-2025	2515
TOTAL 2023-2024	1900
TOTAL 2022-2023	1800

PROBLÉMATIQUES	PROPORTION DES JEUNES		
	2022-2023	2023-2024	2024-2025
Trouble anxieux, dépression, TPL, ...	64 %	60 %	63 %
Santé mentale lourde (psychotiques, crises suicidaires, ...)	26 %	19 %	16 %
Troubles alimentaires	26 %	26 %	34 %
Dépendances – toxicomanie	72 %	60 %	55 %
Violence	56 %	38 %	37 %
Problèmes judiciaires	32 %	15 %	18 %
Instabilité logement	42 %	34 %	24 %



Concours littéraire – École La Dauphine

Quatre jeunes de l'École La Dauphine ont participé au concours littéraire organisé avec le Centre de service scolaire de la Capitale, démontrant leur créativité et leurs talents. Félicitations à **Haille Séguin** (au centre), récipiendaire du **prix Coup de cœur!**

Une année riche en activités

L'année a été ponctuée d'activités éducatives, sportives, culturelles et festives. Grâce à **La Tablée des chefs**, plusieurs élèves ont pu participer à des ateliers éducatifs en alimentation animés par la cheffe cuisinière de La Dauphine, elle-même formée par l'organisme. Des sorties éducatives variées ont également été proposées, incluant des ateliers de philosophie avec **Maison Philo**, des activités de sensibilisation sur la sexualité, ainsi que des événements de célébration tout au long de l'année.

Par ailleurs, le soutien du **Programme d'action communautaire sur le terrain de l'éducation** (PACTE) a permis la mise en place de nombreuses activités axées sur la persévérance scolaire et l'activité physique, telles que le soccer, le badminton, la marche, le Spike Ball et le volleyball. Ces activités ont contribué à faire bouger les jeunes et à renforcer leur motivation.

Les intervenants de l'école ont aussi profité de formations offertes par **l'Alliance des milieux alternatifs de scolarisation du Québec** (AMASQ), ce qui leur a permis de bonifier leurs connaissances sur les réalités vécues par les élèves.



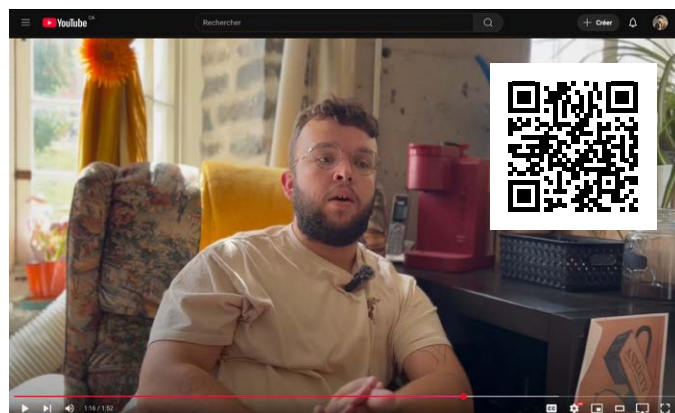
De haut en bas (de gauche vers droite) Ève, Simon, Jonathan, Katie et Kathleen

NOM DE L'ACTIVITÉ	NOMBRE DE FOIS	DATE	NOMBRE ÉLÈVES
Visite bibliothèque	19	septembre à juin	Moyenne de 12
Activités santé physique	17	septembre à juin	Moyenne de 8
Conseil étudiant	30	septembre à juin	Moyenne de 3
Ateliers philosophie par Maison Philo	15	septembre à avril	Moyenne de 10
Ateliers culinaires (discussion et cuisines)	11	septembre à mai	Moyenne de 5
Ateliers de l'OSQ	9	octobre à mai	Moyenne de 16
Marche - bateau vers Quai Paquet	1	12/09/2024	16
Ateliers sur la sexualité	4	26/09/2024	12
Halloween: Déguisement et jeux société	1	31/10/2024	20
Noël: Buffet et jeux société	1	19/12/2024	21
Atelier sur le cannabis	1		12
Saint-Valentin: speed-dating	1	13/02/2024	19
Gala concours littéraire du CSS de la Capitale	1	13/05/2025	4
Activités Parc National de la Jacques Cartier (rafting et randonnée)	1	05/06/2025	18
Gala Méritas	1	11/06/2025	16
Parc régional de Portneuf (activités aquatiques et randonnée)	1	11/06/2025	16
Bal des finissant.e.s	1	29/05/2025	7
TOTAL :	115		

Fierté des finissants

Le 29 mai dernier, nous avons célébré cinq finissants au **restaurant Le Clan**. Parmi eux, deux ont complété leur D.E.S., une s'est dirigée vers un DEP en coiffure, une autre en charpenterie-menuiserie, et un dernier terminera son D.E.S. d'ici le mois de décembre au **Centre Louis-Jolliet**. Nous leur souhaitons le meilleur dans leurs projets de vie!

L'Hôte Dauphine



[Visionnez la vidéo >](#)

L'Hôte Dauphine : futur milieu de vie pour notre clientèle

Face à la forte pression sur notre service d'hébergement, nous avons amorcé le développement d'un projet structurant en **logements communautaires** : L'Hôte Dauphine.

Ce projet vise à répondre aux besoins grandissants de stabilité exprimés par plusieurs jeunes que nous accompagnons, notamment ceux pour qui la présence d'un animal de compagnie constitue un soutien essentiel. L'offre actuelle en logement transitoire est très limitée, voire inexistante pour les jeunes ayant un animal. L'Hôte Dauphine se veut donc un milieu de vie **pet friendly**, qui respecte les réalités de ces jeunes souvent marginalisés.

Composé de **27 logements** (21 studios et 6 logements 3½), le projet prévoit des espaces communautaires (cuisine collective, salle multifonctionnelle, local de toilette, salle de formation, etc.) ainsi que des bureaux pour les intervenants.

Le projet a été accepté au printemps 2024 dans le cadre du Programme d'habitation abordable Québec (volet dépôt en continu). Une première proposition avec une construction modulaire s'est révélée trop coûteuse. Les plans ont alors été révisés pour une conception sur mesure, mieux adaptée et plus viable financièrement. L'équilibre budgétaire a ainsi pu être atteint.

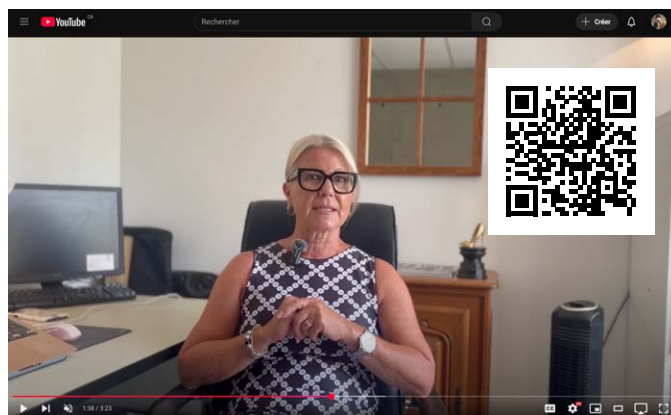


Le financement du projet a été accepté par la SHQ le 22 juillet 2025. Le terrain est acquis et le projet est conforme à la réglementation municipale. Le chantier débutera à l'été 2025 pour une livraison à l'automne 2026.

La Fondation Maison Dauphine



Sylvie Martineau, Directrice du développement philanthropique



[Visionnez la vidéo >](#)

L'exercice 2024-2025 a été marqué à la fois par des défis et par de nombreux succès. Nous soulignons notamment l'établissement d'une collaboration harmonieuse et efficace entre la Fondation et La Dauphine, tant au niveau des opérations que des deux (2) conseils d'administration. Dans le contexte économique actuel, il est plus difficile d'obtenir des dons et des commandites, et les montants recueillis sont en baisse. La mission essentielle de la Fondation demeure le soutien à la gratuité des services offerts aux jeunes. Pour ce faire, la Fondation s'est engagée dans l'année qui s'est terminée à offrir un appui financier de 310 500 \$ s'appliquant à plusieurs volets : **le Service alimentaire, l'École, la formation d'aide-toiletage, JAD et le programme Babyboom.**


Afin de compenser certains manques à gagner, nous avons innové cette année en lançant une collecte de **dons par TEXTO** et en réalisant un **envoi postal géociblé**, dans le but de rallier de nouveaux donateurs à la cause des jeunes. Toutefois, la grève chez Postes Canada en décembre a entraîné une diminution des revenus et nous a dû suspendre la distribution notre **bulletin L'Inconditionnel**, juste avant le temps des Fêtes, une période si favorable à la générosité. Heureusement, grâce à la fidélité de nos donateurs, nous avons tout pu compter sur les dons en ligne.

Le 19 novembre dernier s'est tenue la 6e édition de notre spectacle-bénéfice **L'Open House de La Dauphine**, présenté au Palais Montcalm, par la **Fondation Maurice-Tanguay** et la **Caisse Desjardins de Québec**. L'évènement nous a permis d'amasser **143 000 \$**.

Le 17 juin, nous avons inauguré une toute nouvelle activité-bénéfice : **un cocktail VIP** au théâtre Le Diamant, sous la présidence d'honneur de **monsieur Régis Labeaume**, ancien maire de Québec. Cet événement a réuni 200 convives à cette soirée mémorable. Cette première édition a été un franc succès et nous a permis de récolter **45 000 \$** pour soutenir les programmes de La Dauphine. Fort de cette réussite, nous reconduirons assurément cette soirée l'an prochain, dans une formule bonifiée que nous souhaitons voir s'inscrire à notre calendrier d'évènements récurrents.

La prochaine année apportera son lot de défis, mais aussi de belles occasions de progresser ensemble. Avec le CA de la Fondation, je poursuivrai notre mission avec détermination et cœur, afin de renforcer nos partenariats et de multiplier les occasions de soutien.

Ensemble, nous avons le pouvoir de transformer la vie des jeunes de La Dauphine et de leur offrir un avenir empreint d'espoir.



« L'amour et la compassion sont des nécessités, pas un luxe. Sans eux, l'humanité ne peut pas survivre »

— Dalai Lama



Formations et implications du personnel

À La Dauphine, le développement professionnel continu et l'implication active du personnel sont au cœur de nos pratiques. Tout au long de l'année 2024-2025, notre équipe a participé à une grande variété de formations et de conférences, parmi lesquelles :

Trauma, santé mentale et intervention

- Traumas complexes et traumas simples en contexte d'exploitation sexuelle
- Approches sensibles aux traumas (générales et croisées avec toxicomanie et sexualité)
- Sentiment d'impuissance en contexte d'intervention
- Sécurité psychologique au travail
- Qui prend soin de ceux et celles qui prennent soin ?
- Formation sur la Loi du curateur

Santé physique, prévention et soins

- Premiers soins RCR (adulte-enfant)
- RCR animaux
- Formation sur les punaises de lit, les blattes et les rongeurs
- Alcool, cannabis, grossesse et allaitement : mieux comprendre pour mieux accompagner
- Alcool, médicaments et SPA : un cocktail sécuritaire ?

Petite enfance, parentalité et développement

- Développement de l'enfant, soutien parental et négligence
- Soutien aux pratiques parentales pour les 0-5 ans
- Introduction à la négligence et repérage des situations à risque
- Les défis de la coparentalité dans un contexte de séparation conjugale
- Interventions de promotion et de prévention du langage (0 à 6 ans)
- Grande matinée des tout-petits 2023 et 2024
- Formation OLO – Alimentation durant les 1000 premiers jours

Dépendances et toxicomanie

- Cyberdépendance et jeux de hasard et d'argent
- Contexte d'apparition des nouvelles substances sur le marché illicite
- Travailler en pairs (éviter les silos)
- Outil de consentement sous consommation
- Non-judiciarisation de la possession de drogue
- Les pratiques sexuelles (webinaire AIDQ)

Sexualité, genre et diversité

- Consentement aux soins libre et éclairé
- Médias sociaux et sexualité (Comité Santé sexuelle jeunesse)
- Proxénétisme (formation PIPQ)
- Réalités trans : historique et état civil (JURITRANS)
- Deep fake pornography (Club féministe)

Communication, posture et travail de proximité

- Atelier sur la communication (PECH)
- Accueil des personnes ayant été victimes d'agression sexuelle
- Communication professionnelle en contexte d'intervention

Population autochtone et inclusion

- Santé et mieux-être des Premières Nations

Autres enjeux psychosociaux

- Troubles alimentaires (Maison l'Éclaircie)
- Tour d'horizon en autisme (Groupe Action Jeunesse)
- Formation sur le deuil (chez les jeunes et périnatal)
- Engagement envers les familles isolées (Concertation Montréal)

Sécurité et urgence

- Conférence SPVQ – Personne armée
- OMÉGA
- Formation P38
- Évaluation du risque suicidaire et homicidaire

Ces activités ont permis à plus d'une trentaine de membres de l'équipe de bonifier leurs compétences et de renforcer la qualité de l'accompagnement offert aux jeunes. Certaines formations ont été offertes en interne, tandis que d'autres ont été suivies auprès de partenaires reconnus tels que le CIUSSSCN, l'AIDQ, Auto-Psy, le CREMIS, Ricochet, PIPQ, JURITRANS, OLO, PECH, le SPVQ, Les Perséides, Concertation Montréal et plusieurs autres.

Parallèlement, plusieurs se sont engagés activement dans la vie collective de l'organisme. Que ce soit par leur participation à des comités internes (cliniques, intersectoriels, accompagnement, école, direction, fêtes, activités, etc.) ou par leur implication externe dans diverses tables de concertation et communautés de pratique (prévention jeunesse, périnatalité, réduction des méfaits, sexualité, hébergement jeunesse, etc.), leur mobilisation contribue au rayonnement de La Dauphine et au renforcement du filet social autour des jeunes.

Les organismes et entreprises, partenaires et collaborateurs

Une mission soutenue par un vaste réseau

Derrière chaque jeune accueilli à La Dauphine, il y a une communauté engagée. Grâce à la générosité, l'implication et la collaboration de nos nombreux partenaires, nous pouvons offrir des services adaptés, des projets inspirants et un milieu de vie bienveillant. À chacun d'eux, nous exprimons notre sincère reconnaissance. Nous tenons à souligner tout particulièrement l'apport inestimable de nos partenaires, sans qui plusieurs projets, et même notre existence, ne seraient possibles :

Partenaires principaux

- Fondation Famille Jules-Dallaire
- Fondation Maison Dauphine
- CIUSSS de la Capitale-Nationale
- Services Québec
- Ministère de l'Éducation
- Ministère de la Santé et des Services sociaux
- Ville de Québec
- Fonds du Grand Mouvement Desjardins

Éducation, formation et sensibilisation

- AMASQ (Alliance des milieux adaptés de scolarisation du Québec)
- APE (Agence d'orientation professionnelle)
- Campus Notre-Dame-de-Foy
- Carrefours Jeunesse Emploi de la région 03
- Cégep de Ste-Foy
- Cégep F.-X. Garneau
- Centre de formation aux adultes Louis-Jolliet
- Centre de formation Dimension
- Centre de formation professionnelle Maurice-Barbeau
- Collège de Champigny
- École Boudreau
- École Madeleine-Bergeron • Fondation Dom Bosco
- Fondation Famille Godin
- Fondation Jean-Paul Tardif
- Regroupement des écoles de rue accréditées du Québec (RERAQ)

Justice, défense des droits et sécurité

- Association des intervenants en dépendance du Québec (AIDQ)
- Centre de détention de Québec
- Clinique Droit de Cité
- Directeur de l'état civil
- Équijustice
- Juritrans
- Ministère de la Justice
- Ministère de la Sécurité publique
- Programme de justice adaptée IMPAC – Ville de Québec
- Société de criminologie du Québec
- SAAQ – Société de l'assurance automobile du Québec
- Service de police de la Ville de Québec

Hébergement et logement

- Action-Habitation
- Armée du Salut
- BAIL
- Comité maisons de chambres
- L'Archipel d'Entraide – Accroche Toit
- Office municipal d'habitation de Québec (OMHQ)
- Service d'entraide Basse-Ville
- Société St-Vincent de Paul de Québec

Santé, services sociaux et communautaires

- Aide aux Trans du Québec (ATQ)
- Alter-Justice
- Autonhommie
- Café Rencontre Centre-Ville
- CATIE
- CAVAC
- Centraide
- Centre de crise de Québec
- Centre de justice de proximité de Québec
- Centre de pédiatrie sociale de Québec
- Centre de prévention du suicide
- Centre de réadaptation en dépendance de Québec (CRDQ)
- Centre de traitement des dépendances Le Rucher
- Centre d'amitié autochtone de Québec
- Centre d'hébergement du YWCA
- Centre Famille Haute-Ville
- Centre Femme aux 3A
- CIUSSS de la Capitale-Nationale (CIUSSS-CN)
- Centre Jacques-Cartier
- Centre jeunesse de Québec
- Centre mère-enfant (CHUL)
- Clinique de santé communautaire SPOT
- CLSC de la Basse-Ville
- CLSC de la Haute-Ville
- Coopérative de solidarité SABSA
- Divergenres
- GAPI (Groupe d'aide aux personnes impulsives)
- Institut universitaire en santé mentale de Québec (IUSMQ)
- Lauberivière
- Maison l'Éclaircie
- Maison Marie Frédéric
- Maison Mère-Mallet
- Maison Oxygène de Québec
- Maison Philo
- Maison Revivre
- Mères et Monde
- MIELS-Québec
- PECH
- Portage Québec
- Portage St-Malachie
- Portail VIH/Sida du Québec
- PQJ – Programme Qualification des Jeunes
- Programme d'accompagnement justice et santé mentale (PAJ-SM)
- Projet Intervention Prostitution Québec (PIPQ)
- Projet L.U.N.E
- RAMQ – Régie de l'assurance maladie du Québec
- Rebâtir
- Regroupement pour l'aide aux itinérants et itinérantes de Québec (RAIIQ)
- ROC03
- Société John Howard
- SQUAT Basse-Ville
- Table d'actions préventives jeunesse Québec-Centre (TAPJQC)
- Trajectoire 16-35
- TRANS Mauricie
- Université Laval – Clinique dentaire
- Viol-Secours (CALACS Ville de Québec)
- Violence Info

Sécurité alimentaire et soutien matériel

- Banque alimentaire Canada
- Comptoir d'Emmaüs
- Cuisine centrale
- Entraide Agapè
- Fondation Marcelle et Jean Coutu
- Fondation Maurice Tanguay
- Fondation OLO
- La Tablée des Chefs
- Moisson Québec
- Service alimentaire Gordon
- Vide ta sacoche

Partenaires en santé animale

- Centre vétérinaire Daubigny
- Clinique vétérinaire du Vieux-Limoilou
- Animobouffe de Val-Bélair
- SPA de Québec
- La Guignolée des animaux
- Patagrif
- Chico
- Solution Nutrition Animale

Culture, loisir et inclusion

- Accès Loisirs Québec
- Alliance Arc-en-ciel de Québec
- Club Sexu
- Commun'action 0-5
- Concertation St-Sauveur
- GRIS-Québec
- La Boussole
- La Jonction
- Le Cercle Polaire
- Le Grape
- Le Piolet
- Les 3 sex
- Musée de la civilisation
- Orchestre symphonique de Québec
- Théâtre Le Diamant
- Vélo Vert

Entreprises et appuis privés

- 6TemTi
- Assurances Bernier & filles
- Beneva
- Caisse Desjardins de Québec
- Club Lions de Sillery – Ste-Foy – Québec Inc.
- Domaine Perce-Neige
- Fonds Distal
- Fonds Hélène et Gilles Gauvin
- Hôtel Delta
- Hôtel Manoir Victoria
- La Boîte à Pain
- La maison de JOB
- Le Coureur Nordique
- Les Pétroles Cadeko Inc.
- Maison Simons
- Marché Richelieu
- Paillard
- Par Ballon ENR.
- Pharmacie Jean-Coutu – Simon Desmarquis et Philippe Nadeau
- Pizza Salvatoré
- Régulvar Inc.
- Restaurant Le Clan
- Second Cup – Place d'Youville
- Service d'aide à l'impôt – Jacques Richard
- STERIS
- Verteb Solution

Les Jésuites – Compagnie de Jésus

Les Jésuites occupent une place toute spéciale dans l'histoire de La Dauphine. Présents dès le tout début, ils continuent d'y jouer un rôle actif, notamment au sein de notre conseil d'administration. Leur engagement profond envers les jeunes, la justice sociale et la dignité humaine est une source d'inspiration et de soutien constant.



24-25 en photos



Traineau à chiens - Les Secrets Nordiques



Rafting sur la rivière Jacques-Cartier



Souper des finissants



Nos finissants de l'École La Dauphine



Coquetelions 2025



Cuisine collective



Confection des paniers de Noël par les employés



Dîner lasagne avec Cuisine Centrale



Don de cotons ouatés - Sexplique



SPOT Clinique de Pap test



La Nuit des sans abris



Souper de Noël



La Dauphine

31, rue D'Auteuil
Québec, QC, G1R 4B9